

L'oblidat patrimoni industrial de la Baixa Cerdanya

Aquest article es basa en un projecte de recerca finançat per l'Institut Ramon Muntaner que vam desenvolupar des de l'Institut d'Estudis Ceretans al llarg de l'any 2021 i que ha desembocat en la publicació d'un llibre de divulgació titulat *El patrimoni industrial a la Cerdanya. Vuitanta-dos elements del patrimoni industrial a la Baixa Cerdanya*, editat pel mateix Institut a finals de l'any 2022.

Des que existeix la humanitat, s'han produït canvis en els sistemes productius, que han permès la creació de nous productes que quasi sempre han millorat els anteriors. Aquest procés va ser força lent fins al segle XVIII, quan amb la Revolució Industrial, i especialment des de finals del segle XIX, es va produir l'aparició dels sistemes de producció fordistes, la qual cosa va provocar un gran increment de la producció i de la productivitat (Barceló, 2003). Tanmateix, aquesta millora del sistema productiu ha sofert diverses crisis al llarg de la història, que han obligat a multiplicar les estratègies per a la reconversió d'aquests territoris (Benito, 2002).

Tot aquest testimoni industrial ha creat en el territori un patrimoni amb unes característiques molt singulars que el distingeixen de la resta del patrimoni cultural (Casanelles, 2003). La recuperació de les antigues restes industrials ha ajudat a revitalitzar molts territoris en declivi, moltes vegades gràcies a les activitats turístiques, o s'han reutilitzat aquestes instal·lacions per a altres usos.

En el cas de la Cerdanya, ens trobem amb una comarca que, des de fa molts segles, ha estat agrícola i ramadera, encara que també ha mantingut una petita producció industrial al llarg dels segles, primer minera i molt més diversificada després. En el projecte de recerca que hem realitzat i que se centra fonamentalment en la Baixa Cerdanya (la part espanyola de la comarca), a més d'explicar

quina ha estat l'evolució de la indústria a la comarca ceretana, també s'ha fet una prospecció i catalogació dels elements coneguts d'un patrimoni industrial cada vegada més oblidat, i s'han trobat els vuitanta-dos elements aquí presentats, entre els quals no s'ha considerat, per problemes logístics i de temps, tota la indústria extractiva.

Per fer-ho s'han seleccionat nou tipus diferents d'indústries que han estat històricament presents a la comarca: 1) forns de calç i de ciment, 2) rajoleries i teuleries, 3) molins fariners, 4) serradores, 5) fargues, 6) indústries agroalimentàries, 7) centrals elèctriques, 8) indústries tèxtils i 9) altres tipus d'indústries. El resultat obtingut és el que es presenta a la taula 1.

TAULA 1
Elements catalogats del patrimoni industrial de la Baixa Cerdanya

<i>Forns de calç i de ciment</i>	<i>Rajoleries i teuleries</i>
Solà de Bor	Fornàs de Prullans
Isòvol	Coll de Saig (Prats i Sansor)
Cal Guix de Pedra	La Tejeria (Puigcerdà)
Sant Marcel de Bor	Font d'en Lleres 1 (Puigcerdà)
La Devesa del Domingo (Santa Magdalena)	Font d'en Lleres 2 (Puigcerdà)
Castell de Bor	Cal Pons (Coborriu)
Collet de la Cogulera (Bor)	L'Escaler (Vilella)
Cal Quelet de Bor	Cal Paulet (Coborriu)
Estret d'Isòvol	Cal Giralte (Vilella)
Pla de les Vinyes (Bellver)	Cal Rector (Vilella)
Forn de ciment de Cal Quelet (Bor)	Rajoleria de Queixans
<i>Molins fariners</i>	<i>Serradores</i>
Molí de Bor	Pont de Sant Martí (Puigcerdà)
Molí de Bramasacs (Villeg)	Molí de la Granota (Puigcerdà)
Molí d'Arànsers	Serradora del Portero (Alp)
Molí de Ger	Martinet
Molí de Meranges	Pla de Codina (Bellver)
Molí de la Llosa (Viliella)	Chinchilla (Bellver)

<i>Molins fariners</i>	<i>Serradores</i>
Molí d'Olopte	MACER (Bellver)
Molí Central d'Olopte	Orriols i Tuset (Bellver)
Antic Molí de Bolvir	Llívia
Nou Molí de Bolvir	<i>Fargues</i>
Molí de Travesseres	Farga de Tallorta
Molí de la Clota (Prullans)	Farga Vella de Bellver
Molí de Prats	Farga de Bellver
Farinera de Bellver	Farga de la Llosa (Lles)
Molí del Blat Purgat (Bellver)	Farga del Lloset (Martinet)
Molí de Dalt (Tallorta)	<i>Indústries agroalimentàries</i>
Molí Petit (Puigcerdà)	Piscifactoria del Cabiscol (Martinet)
Molí del Gasolà (Puigcerdà)	Manteguera de Llívia
Fleca Vella de Puigcerdà	Formatgeria de Llívia
Molí de la Fàbrica (Puigcerdà)	Fàbrica lletera SALI (Puigcerdà)
Molí de l'Anglès (les Pareres)	Cooperativa Lletera de Bellver
Molí del Cabiscol (Martinet)	<i>Centrals elèctriques</i>
Molí de la Font (Puigcerdà)	Font del Cúcuru (Puigcerdà)
Molí de Llívia	Senillers
Molí del Pons (Bor)	Cabiscol I (Martinet)
<i>Indústries tèxtils</i>	Cabiscol II (Martinet)
Colònia Teixidor	Martinet
Colònia Simon	Municipal de Llívia
Colònia Valira	Vernis (Llívia)
Fàbrica de llanes de Martinet	Fotovoltaica de Lles
Fàbrica de teixits (Llívia)	<i>Altres indústries</i>
	Fàbrica ABET
	Sequer de pinyes de Bellver

FONT: Elaboració pròpia.

A continuació, podem veure algunes de les fitxes creades per a cada un dels elements del patrimoni industrial localitzat (figures 1 a 5).

Descripció	Farinera de Bellver (o el Molí Gran)		
Tipus d'activitat	Molí fariner		
Segle d'inici	XIII		
Localització	Bellver		
Observacions	Edifici de planta i tres pisos. Ja existia l'any 1225 i encara funciona avui dia com a molí. Rep l'aigua per una séquia d'un quilòmetre de llarg que ve del Segre. Totes les conduccions són antigues, fetes de fusta, i es comuniquen entre els pisos. Inclòs a l'Inventari del Patrimoni Arquitectònic de Catalunya.		

FIGURA 1. Farinera de Bellver (Bellver).

FONT: Elaboració pròpia.



Descripció	Rajoleria del coll de Saig	 
Tipus d'activitat	Rajoleria	
Segle d'inici	XIX	
Localització	Prats i Sansor. En la costa de Sant Martí, al costat del coll de Saig.	
Observacions	<p>Edifici de planta rectangular i dos pisos que ha estat objecte de constants intervencions al llarg dels anys.</p> <p>Té un estat de conservació dolent, encara que es mantenen en peu alguns elements antics del forn. La bassa on es recollia l'aigua està molt malament, així com el lloc on es recollia la terra.</p> <p>Va deixar de funcionar en la dècada de 1970.</p> <p>Inclòs a l'Inventari del Patrimoni Arquitectònic de Catalunya.</p>	

FIGURA 2. Rajoleria del coll de Saig (Prats i Sansor).

FONT: Elaboració pròpia.




Descripció	Molí del Blat Purgat	
Tipus d'activitat	Molí fariner i central elèctrica	
Segle d'inici	XVIII (aprox.)	
Localització	Situat als afores de Bellver, al costat d'un revolt del riu Segre, a prop de l'escorxador i al costat d'uns dipòsits de gas.	
Observacions	Era un molí de petites dimensions que va deixar de funcionar en la segona meitat del segle XIX i va convertir-se en una central hidroelèctrica aprofitant la força de l'aigua que li arribava per la séquia del Segre. Va deixar de funcionar com a central hidroelèctrica abans de la Guerra Civil i després es va convertir durant uns anys en una fàbrica de carbur per fer llum. Al seu costat ara hi ha un dipòsit de gas.	 

FIGURA 3. Molí del Blat Purgat (Bellver).

FONT: Elaboració pròpia.



Descripció	Fàbrica lletera SALI	 
Tipus d'activitat	Agroalimentària (derivats làctics)	
Segle d'inici	XX	
Localització	Puigcerdà. Carretera N-260, km 180	
Observacions	<p>Aquesta instal·lació estava formada per diferents naus industrials, una casa per al director i una xemeneia d'uns quaranta metres d'alçada. Avui dia, aquesta és l'element arquitectònic més visible en unes instal·lacions molt reformades per la cadena de supermercats Carrefour.</p> <p>La fàbrica, construïda sota la direcció de l'arquitecte Cèsar Martinell i Brunet, es va inaugurar el 3 de maig de 1936.</p> <p>Va començar la seva activitat produint bàsicament llet condensada, formatge i mantega. Després passà a ser de propietat cooperativista dedicada principalment a produir llet líquida i deixà els derivats en segon terme.</p> <p>Inclusa a l'Inventari del Patrimoni Arquitectònic de Catalunya.</p>	

FIGURA 4. Fàbrica lletera SALI (Puigcerdà).

FONT: Elaboració pròpia.


Descripció	Colònia Simon (o Semperí o Salvadó)	
Tipus d'activitat	Tèxtil	
Segle d'inici	XIX	
Localització	Puigcerdà. Al costat del riu Aravó, en el camí de les Fàbriques.	
Observacions	<p>Es tracta d'una típica colònia industrial tèxtil al costat del riu Aravó, amb fàbrica, cases per als treballadors i per a l'amo, i magatzems, que ha tingut diverses denominacions successives al llarg del temps: Colònia Semperí, Colònia Salvadó i Colònia Simon.</p> <p>El seu inici va ser a partir de la segona fàbrica instal·lada per Joan Salvadó a Rigolisa. Actualment, hi ha diverses naus industrials, una capella i habitatges particulars. El safareig s'ha de restaurar i està inclòs a l'Inventari del Patrimoni Arquitectònic de Catalunya.</p>	

FIGURA 5. Colònia Simon (Puigcerdà).

FONT: Elaboració pròpia.

Segurament, la indústria tèxtil va ser, en els últims segles, la més important de la comarca. Així, aprofitant els molts molins drapers que hi havia instal·lats des de l'edat mitjana, a finals del segle XVIII les fàbriques de cotó, filats i teixits ja estaven força consolidades, de manera que l'any 1772 el francès Pere Bruguera tenia a Puigcerdà una fàbrica de mitges amb uns 45 telers, mentre que els germans Pere i Isidre Calvet tenien una fàbrica de filats i teixits amb 24 telers. Poc després, l'any 1787, la fàbrica dels Calvet ja havia esdevingut la més important, amb una producció anual de 2.500 dotzenes de parells de mitges de diverses classes i amb 120 treballadors. Deu anys més tard a Puigcerdà hi havia 11 fàbriques de mitges i mitjons, amb 63 telers i 12 màquines per filar cotó que donaven en total feina a 426 operaris, i al començament del segle XIX, solament a Puigcerdà, ja hi havia 25 fàbriques, amb 63 telers de seda i 130 de cotó, a més de les màquines de filar (Galceran, 1978).

Seguidament, volem fer una breu explicació sobre la Colònia Simon, ja que va ser la principal colònia tèxtil que va haver-hi en una comarca on, cap a la dèca-

da de 1860, hi havia, situades a Puigcerdà, tres fàbriques de filatures de llana, amb 4.500 fusos, 8 cardes i 118 treballadors; cinc fàbriques de mitges de punt de llana i de cotó, amb 23 telers i 26 operaris; una fàbrica de teixits de llana, amb 8 telers i 10 operaris, i una adoberia amb un treballador (Simon i Obiols, coord., 2021). Així mateix, a Llívia hi havia una adoberia i tres fàbriques d'armilles de llana, que donaven feina a més de 200 treballadors, la majoria francesos, encara que totes aquestes fàbriques van desaparèixer abans de 1890 (Cava, 2021). Poc temps després, en les primeres dècades del segle xx, a Puigcerdà, a la conca del riu Aravó hi havia tres grans fàbriques tèxtils convertides en colònies (Teixidor, Valira i Simon), que donaven feina a uns 200 treballadors (Simon i Obiols, coord., 2021). També hi havia a Martinet una fàbrica de llanes, avui habitatge particular. No obstant això, els problemes de comunicació de la comarca van provocar la marginalitat d'aquesta indústria tèxtil, a la vegada que es consolidava un nou eix industrial tèxtil a les conques dels rius Cardener, Llobregat i Ter, molt millor comunicades amb Barcelona.

La història de la Colònia Simon (també dita Colònia Salvadó o Colònia Semperí) començà l'11 de febrer de 1854, quan es constituí a Puigcerdà l'empresa Joan Salvadó i Companyia, que es volia dedicar a la filatura de llana. Entre els socis fundadors, a més de Joan Salvadó, destaca Fèlix Macià i Gelbert, de la família propietària de la Torre Gelbert de Rigolisa. L'empresa es reduí aviat solament a Joan Salvadó i el seu fill Miquel. Poc temps després, l'any 1872, Joan Salvadó comprà un molí situat en una séquia al costat del riu Aravó i molt a prop del pont de Sant Martí, ja que així podia obtenir energia hidràulica per a una indústria que fins aleshores havia estat mínimament mecanitzada, i uns terrenys propers, propietat de Semperí; en tres anys va instal·lar-hi una segona fàbrica amb els primers telers mecànics (Simon i Obiols, coord., 2021) i va edificar-hi la seva colònia tèxtil, amb la fàbrica i les corresponents xemeneies i magatzems, els habitatges per als treballadors, una botiga, un safareig, una capella i la seva casa d'estiueig (anomenada Torre Semperí).

Acabada la Tercera Guerra Carlina s'inicià un llarg contenciós amb l'Administració, ja que aquesta exigia que les fàbriques tèxtils estiguessin a deu quilòmetres com a mínim de la frontera, en un intent una mica ingenu de reduir el contraban. La fàbrica de Rigolisa estava tot just a 500 metres, mentre que la del riu Aravó estava a tres o quatre quilòmetres. El problema s'acabà el 1885 amb l'autorització de la filatura i la prohibició del tissatge, encara que va continuar i va ser finalment tolerat. Joan Salvadó va morir l'any 1881 i el seu fill Miquel es convertí en l'únic titular de la companyia. A principis del segle xx la fàbrica de draps de llana també va teixir articles per a home i dona, així com sotanes i vestits per als eclesiàstics. Miquel Salvadó morí el 1921 sense descendència directa i l'hereu de la fàbrica va ser el seu nebot, Josep Simon i Salvadó, que va morir l'any 1939, acabada la guerra,

i la indústria va passar a mans del seu fill, Manuel Simon i Carrasco, de manera que les seves activitats industrials duraren fins al final de la dècada de 1950. En l'actualitat, en el seu lloc, hi ha tallers i habitatges particulars, però queda en peu una xemeneia com a testimoni del seu passat fabril, el safareig, la Torre Semperí, alguns habitatges dels treballadors i la capella.

Finalment, situats en el mapa corresponent, presentem cada un d'aquests vuitanta-dos elements localitzats en el nostre treball de recerca de l'oblidat patrimoni industrial de la Baixa Cerdanya (figures 6 a 14).

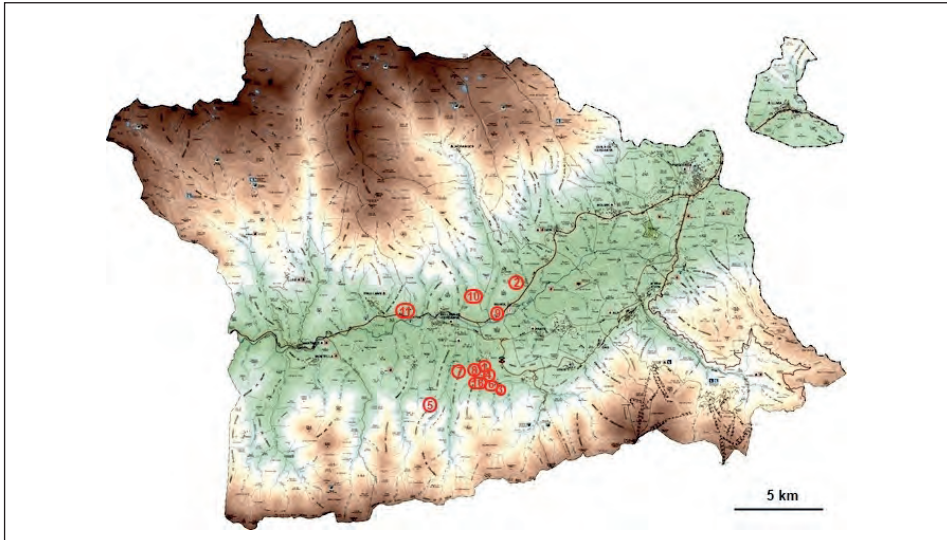


FIGURA 6. Forns de calç i de ciment. 1) Solà de Bor; 2) Isòvol; 3) Cal Guix de Pedra; 4) Sant Marcel de Bor; 5) La Devesa del Domingo (Santa Magdalena); 6) Castell de Bor; 7) Collet de la Cogulera (Bor); 8) Cal Quelet de Bor; 9) Estret d'Isòvol; 10) Pla de les Vinyes (Bellver); 16) Forn de ciment de Cal Quelet (Bor).

FONT: Elaboració pròpia.

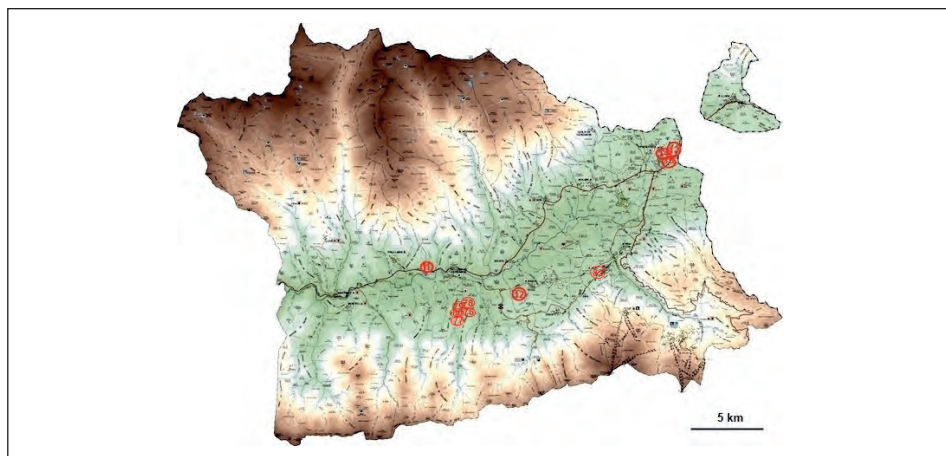


FIGURA 7. Rajoleries i teuleries. 11) Fornàs de Prullans; 12) Coll de Saig (Prats i Sansor); 13) La Tejeria (Puigcerdà); 14) Font d'en Lleres 1 (Puigcerdà); 15) Font d'en Lleres 2 (Puigcerdà); 76) Cal Pons (Coborriu); 77) L'Escaler (Vilella); 78) Cal Paulet (Coborriu); 79) Cal Giralt (Vilella); 80) Cal Rector (Vilella); 82) Rajoleria de Queixans.

FONT: Elaboració pròpia.

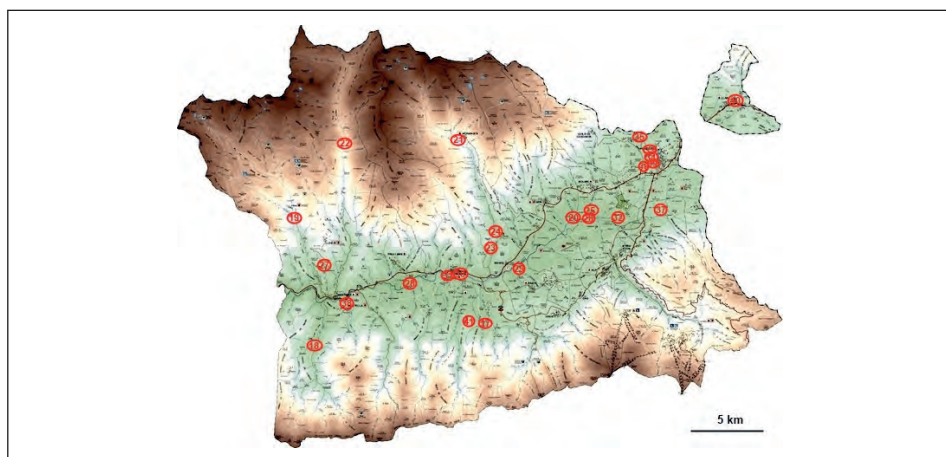


FIGURA 8. Molins fariners. 17) Molí de Bor; 18) Molí de Bramasacs (Vil·leç); 19) Molí d'Aràns; 20) Molí de Ger; 21) Molí de Meranges; 22) Molí de la Llosa (Vil·leç); 23) Molí d'Olopte; 24) Molí Central d'Olopte; 25) Antic Molí de Bolvir; 26) Nou Molí de Bolvir; 27) Molí de Travesseres; 28) Molí de la Clota (Prullans); 29) Molí de Prats; 30) Farinera de Bellver; 31) Molí del Blat Purgat (Bellver); 32) Molí de Dalt (Tallorta); 33) Molí Petit (Puigcerdà); 34) Molí del Gasolà (Puigcerdà); 35) Fleca Vella de Puigcerdà; 36) Molí de la Fàbrica (Puigcerdà); 37) Molí de l'Anglès (les Pareres); 38) Molí del Cabiscol (Martinet); 39) Molí de la Font (Puigcerdà); 40) Molí de Llívia; 41) Molí del Pons (Bor).

FONT: Elaboració pròpia.

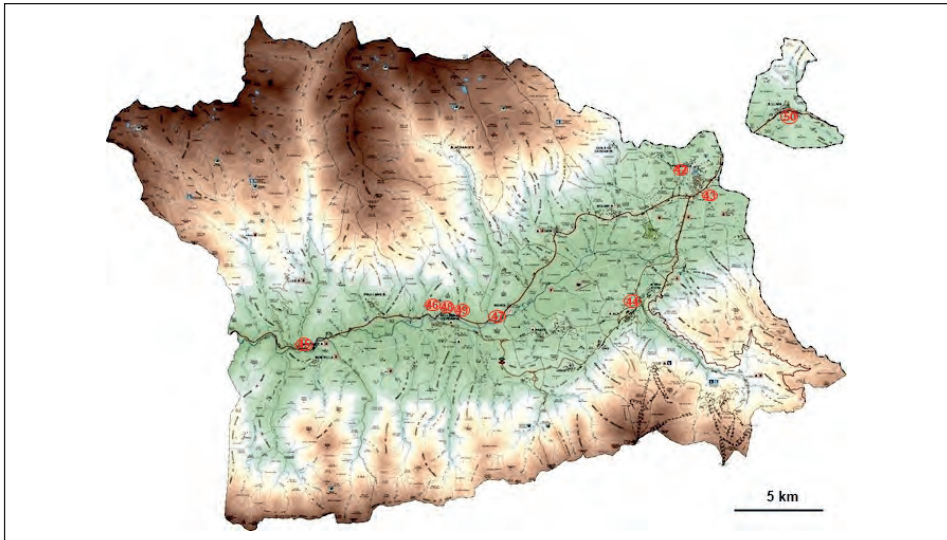


FIGURA 9. Serradores. 42) Pont de Sant Martí (Puigcerdà); 43) Molí de la Granota (Puigcerdà); 44) Serradora del Portero (Alp); 45) Martinet; 46) Pla de Codina (Bellver); 47) Chinchilla (Bellver); 48) MACER (Bellver); 49) Orriols i Tuset (Bellver); 50) Llivia.

FONT: Elaboració pròpia.

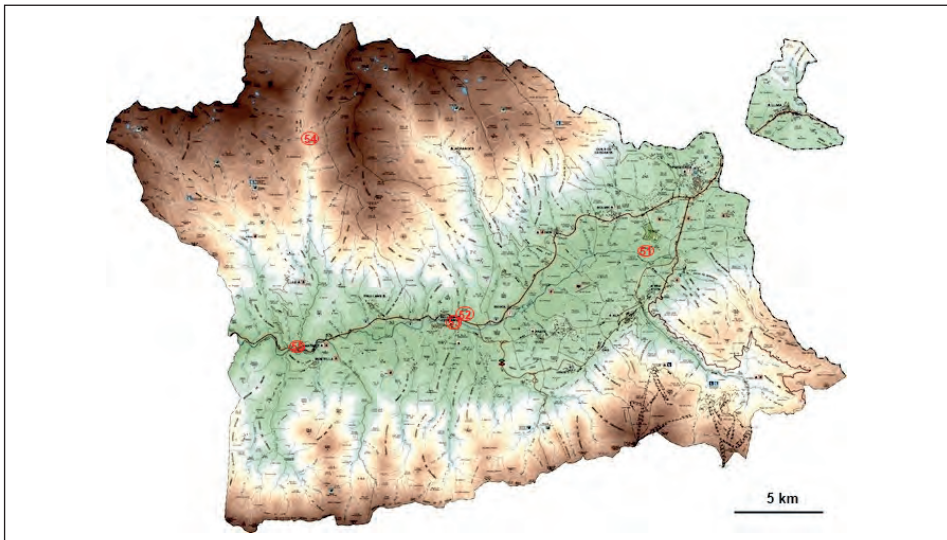


FIGURA 10. Fargues. 51) Farga de Talltorta; 52) Farga Vella de Bellver; 53) Farga de Bellver; 54) Farga de la Llosa (Lles); 55) Farga del Lloset (Martinet).

FONT: Elaboració pròpia.

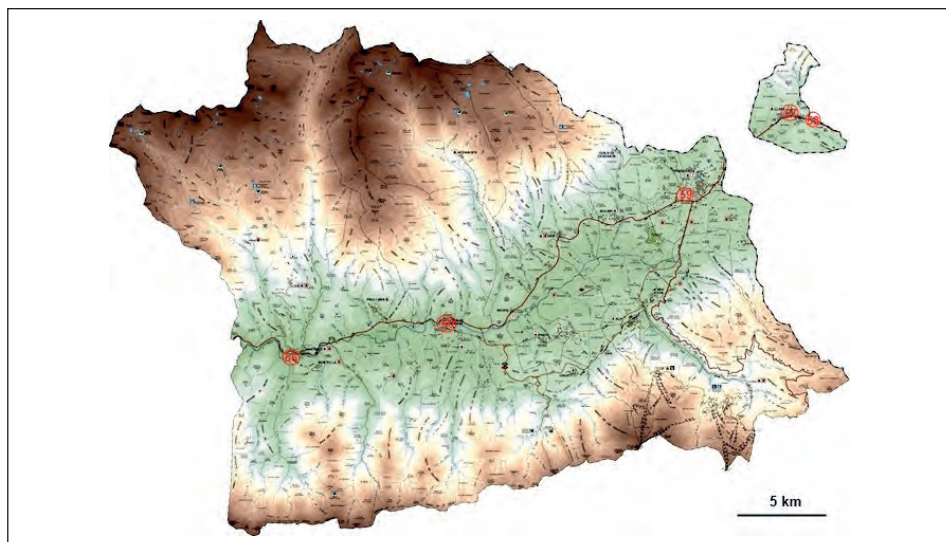


FIGURA 11. Indústries agroalimentàries. 56) Piscifactoria del Cabiscol (Martinet); 57) Mantegueria de Llívia; 58) Formatgeria de Llívia; 59) Fàbrica lletera SALI (Puigcerdà); 60) Cooperativa Lletera de Bellver.

FONT: Elaboració pròpia.

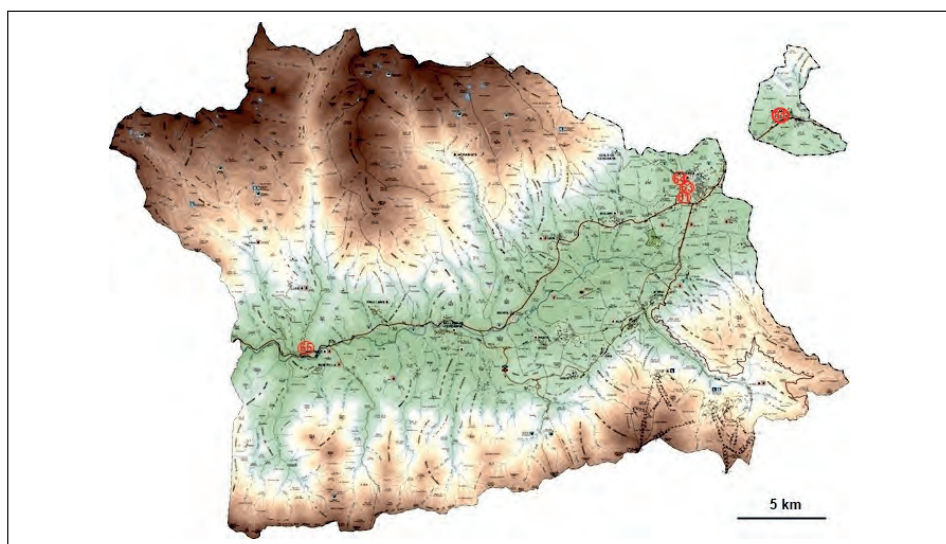


FIGURA 12. Indústries tèxtils. 61) Colònia Teixidor; 63) Colònia Simon; 64) Colònia Valira; 65) Fàbrica de llanes de Martinet; 81) Fàbrica de teixits (Llívia).

FONT: Elaboració pròpia.

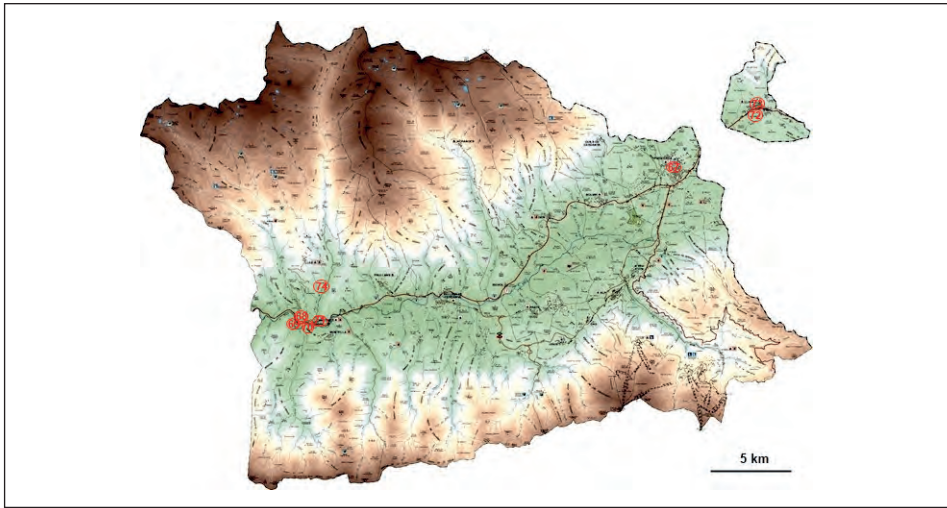


FIGURA 13. Centrals elèctriques. 67) Font del Cúcuru (Puigcerdà); 68) Senillers; 69) Cabiscol I (Martinet); 70) Cabiscol II (Martinet); 71) Martinet; 72) Municipal de Llívia; 73) Vernis (Llívia); 74) Fotovoltaica de Lles.

FONT: Elaboració pròpia.

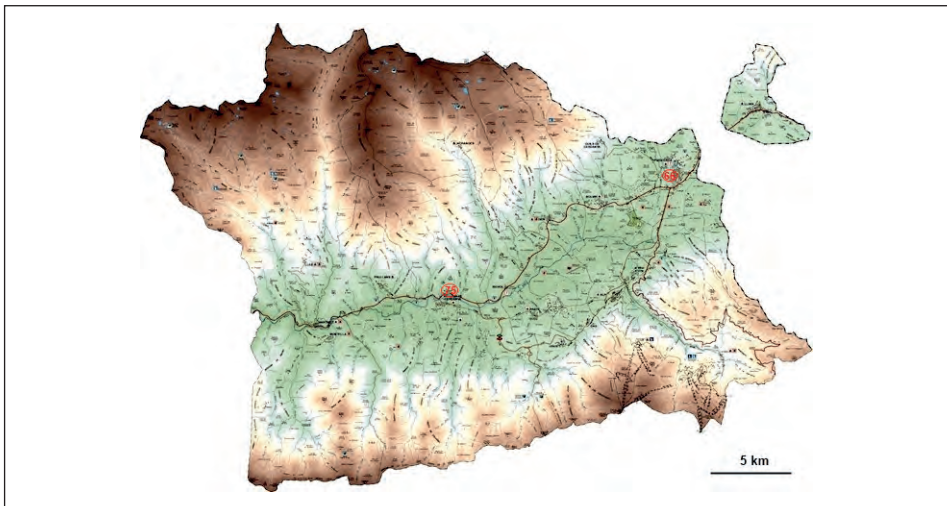


FIGURA 14. Altres indústries. 66) Fàbrica ABET; 75) Sequer de pinyes de Bellver.

FONT: Elaboració pròpia.

JOSEP MARIA PRAT FORGA
Vicepresident de l'Institut d'Estudis Ceretans

BIBLIOGRAFIA

- BARCELÓ, M. (2003). *Catalunya, un país industrial*. Barcelona: Pòrtic.
- BENITO, P. (2002). «Patrimonio industrial y cultural del territorio». *Boletín de la AGE*, 34, p. 213-227.
- CASANELLES, E. (2003). «Introducció». A: FELIU, A. *Cent elements del patrimoni industrial a Catalunya*. Barcelona: Lunwerg Editores.
- CAVA, A. (2021). *Moulins en Cerdagne*. Vol. I: *Rec d'Eina et l'Angust*. Puigcerdà: Arxiu Comarcal de la Cerdanya. [Treball inèdit]
- GALCERAN, S. (1978). *La indústria i el comerç a Cerdanya*. Barcelona: Fundació Salvador Vives Casajuana.
- INSTITUT D'ESTUDIS CERETANS (2022). *El patrimoni industrial a la Cerdanya: Vuitanta-dos elements del patrimoni industrial a la Baixa Cerdanya*. Puigcerdà: Institut d'Estudis Ceretans.
- SIMON, E.; OBIOLS, L. (coord.) (2021). «L'edat contemporània». A: ALIAGA, S.; GASCÓN, C.; MERCADAL, O.; OBIOLS, L.; OLESTI, O.; SIMON, E. *Història de la Cerdanya*. Girona: Diputació de Girona.